

СОСТОЯНИЕ И ЗАДАЧИ АРХЕОЛОГИЧЕСКОГО ИССЛЕДОВАНИЯ  
ОРЕНБУРГСКОЙ ОБЛАСТИ

Первые сведения об археологических памятниках Оренбургской области были собраны П. И. Рычковым и П. С. Палласом еще в XVIII в. (Рычков, 1762; Паллас, 1786). Однако археологическое изучение области началось только в 80-е годы XIX в. с исследования древних курганов в бассейне рек Бузулук и Илек Ф. Д. Нефедовым, раскопавшим несколько курганов сарматской эпохи и средневековья (Нефедов, 1899). В последующие годы разведки и раскопки проводили члены Оренбургской ученой архивной комиссии (Кастанье, 1907, 1913; Аниховский, 1906; Деревенсков, 1911; Макаренко, 1906; Попов, 1898, 1906, 1911; Соколов, 1908); в результате была собрана первая коллекция древних вещей Оренбургского музея, созданною Оренбургской архивной комиссией. Важны также раскопки П. С. Назарова под Орском (Известия Общества любителей естествознания, антропологии и этнографии, 1890, стр. 298—302) и особенно исследования С. И. Руденко известных Прохоровских курганов (1916 г.).

Первая сводка о древностях Оренбургского края и их исследованиях была дана в 1910 г. И. А. Кастанье в труде «Древности Киргизской степи и Оренбургского края» (1910), который как справочник сохранил некоторое научное значение и до сего времени. Однако в дореволюционной археологии первому научному обобщению подверглись лишь памятники сарматской эпохи (с VI в. до н. э. по I в. н. э.) в монографии М. И. Ростовцева «Курганные находки Оренбургской области эпохи раннего и позднего эллинизма» (1918), который правильно их датировал и связал с историей скифов и сарматов в степях юга нашей страны.

В 20-е годы археологические раскопки были возобновлены советскими исследователями, которые применили более усовершенствованную методику раскопок, дали ряд научных публикаций новых материалов и исторических выводов, научное значение которых выходило далеко за пределы одной области.

Здесь работали и местные музейные работники: Д. И. Захаров произвел раскопки сарматских курганов у с. Сара в 1928 г., И. А. Зарецкий — у хут. 1-го Веселого Ак-Булакского района в 1935 г. (Зарецкий, 1941, стр. 152, 153). В 1926 г. М. П. Грязнов положил начало изучению памятников эпохи бронзы, которые были им раскопаны по левому бе-

регу Урала к западу от г. Орска по речкам Киргильде и Терекле (Грязное, 1927). Оно было продолжено Б. Н. Граковым, Г. В. Подгаецким и К. В. Сальниковым в 30-х годах в районах проектируемых южноуральских гидроэлектростанций по Уралу выше Оренбурга, по Ори и Суундуку, где было зафиксировано много древних курганов и стоянок эпохи бронзы. Б. Н. Граковым были классифицированы Оренбургские курганы, среди которых выделены основные типы курганов эпохи бронзы, скифо-сарматского времени и средневековья — курганы тюркских кочевых народов (Граков, 1935). Было раскопано также несколько погребений андроновской культуры, среди которых следует указать раскопки Б. Н. Гракова в 1933 г. у Тулайкина аула на левом берегу Урала против с. Хабарного (Граков, 1935, стр. 104, 105), Г. В. Подгаецкого в 1936 г. у пос. Ново-Аккермановки близ г. Орска (Подгаецкий, 1940) и К. В. Сальникова в 1937 г. у пос. Погромного близ г. Бузулука (Сальников, 1950).

Для изучения истории и культуры кочевых сарматских племен важное значение имели курганные раскопки К. В. Сальникова в 1936 г. у аула Джанатан на Ори к востоку от Орска (Сальников, 1940) и особенно Б. Н. Гракова в 1927—1929 гг. в окрестностях пос. Нежинского близ Оренбурга (Граков, 1929), благодаря которым удалось выявить сарматские памятники всех этапов развития сарматской культуры с VI в. до н. э. по IV в. н. э.

Большинство отмеченных экспедиций было организовано Государственной Академией истории материальной культуры (ныне Институт археологии АН СССР); в экспедиционной работе принимал участие и Оренбургский музей краеведения.

В послевоенные годы инициатива по возобновлению археологического изучения области исходила от Оренбургского музея. Произведены разведочные работы по Бузулуку Н. П. Кипарисовой и С. А. Поповым в 1935 г. и в Адамовском районе (С. А. Попов, 1955). С 1956 г. начала свою деятельность Оренбургская экспедиция Института археологии АН СССР, Оренбургского музея краеведения и Государственного исторического музея (руководитель К. Ф. Смирнов)

Основной задачей экспедиции является изучение истории и культуры древних скотоводческо-земледельческих племен медного и бронзового веков (III—II тысячелетия до н. э.) и кочевников-сарматов, а также раскопки на основании государственного законодательства об охране исторических памятников, подвергающихся ограблению или распашке.

Наиболее древними памятниками области, открытыми впервые в Оренбургской области, являлись подкурганные погребения III тысячелетия до н. э., связанные с древнейшим скотоводческим населением юга Восточной Европы.

В 1956 г. Оренбургской экспедицией в кургане у пос. Увак на земле колхоза «Заря» (ныне колхоз «Дружба»), Соль-Илецкого района (левый берег Илека), было обнаружено погребение с обрядом, типичным для древнеямной культуры территории Нижнего Поволжья. На следующий год в том же могильнике было раскопано еще одно такое погребение. В соседнем могильнике «Близнецы» под двумя земляными насыпями были открыты прямоугольные могилы с широтной ориентировкой и с красной краской. Они относятся к группе погребальных сооружений древнеямной культуры.

Раскопки Увакского могильника, произведенные Э. А. Федоровой-Давыдовой и увенчавшиеся находками медных орудий и типичного круглодонного горшка (Федорова-Давыдова, 1962, стр. 19), окончательно подтвердили принадлежность этих памятников к древнеямной культуре.

Всего на Илеке Оренбургской экспедицией исследовано около 20 погребений этой культуры.

Экспедиция добилась больших успехов в области изучения андроновской культуры. Открыты и подверглись раскопкам новые поселения и могильники в Сорочинском (могильник у с. Новая Белогорка, 1956—1958 гг.), Соль-Илецком (могильники Увакский, «Близнецы», Мечет-Сай и I Пятимары, грунтовой могильник у с. Ветлянки, 1957, 1960—1961 гг.), Халиловском (могильник у пос. Хабарного, 1958—1959 гг.) и Орском районах.

Изучение памятников андроновской культуры, занимавшей огромную территорию степей от бассейна Урала до Енисея, в том числе и ряд областей Средней Азии, позволяют уточнить датировку этой культуры, в частности, удревнить на несколько веков ее расцвет, относящийся, как теперь можно судить, к XV—XIV вв. до н. э., и выявить особенности ее развития в пределах Оренбургской области (Федорова-Давыдова, 1960, стр. 56—59; Смирнов, 1961, стр. 57). Выявляются интересные взаимоотношения между ней и родственной срубной культурой Поволжья: прослеживаются черты погребального обряда срубных племен в Ново-Белогорском, Увакском, Хабарнинском и Атакенсайском могильниках, намечается сходство в керамике и металлических предметах (кинжалы, копья и пр.). Все это позволяет ставить вопрос не только о тесных культурно-экономических взаимоотношениях, но и проникновении отдельных групп древнего поволжского населения на восток в бассейн Южного Урала.

Этот вопрос тесно связан с проблемой древних индоиранских племен на территории СССР, генетически связанными с ираноязычными народами древности — саками, массагетами, скифами и сарматами.

Впервые при исследовании андроновских памятников поставлена задача комплексного изучения древнего металлургического центра. Еленовский отряд обследовал 2 рудника; произведены анализы руд и металлических изделий, показавшие, что употреблявшиеся медные изделия изготовлялись из местных руд. Начало разработки рудников относится, по-видимому, к раннеандоновской эпохе, т. е. не позже середины II тысячелетия до н. э. Имеются некоторые основания предполагать о связи древней еленовской металлургии со среднеазиатско-казахстанской.

Большое значение имеет изучение андроновских поселений, раскопки которых в Оренбургской области почти не производились. Впервые исследован новый тип жилищ-град в Домбаровском районе (Кузьмина, 1962, стр. 9—15).

Начиная с VII в. до н. э. в течение целого тысячелетия Оренбургские степи были заняты различными сарматскими племенами, формирование которых происходило, в частности, и в Южном Приуралье (Смирнов, 1957). Здесь создавались крупные и сильные союзы этих племен. Памятники сарматской культуры экспедиция исследовала в бассейне р. Бузулук: раскопки под руководством К. Ф. Смирнова кургана у с. Любимовки, Первомайского района в 1956 г. и могильников на землях колхоза «Дружба», Соль-Илецкого района, на Илеке, в 1957, 1960 и 1961 гг.; под Орском (Ново-Кумакский могильник в Ново-Орском районе) и на Суундуке (у с. Аландского, Кваркенского района) производила раскопки М. Г. Мошкова (Мошкова, 1961). Изучались главным образом сарматские памятники савроматской (VII—IV вв. до н. э.) и прохоровской (IV—II вв. до н. э.) культур.

Впервые начаты раскопки больших савроматских курганов V в. до н. э. на Илеке, бассейн которого был занят богатой группой воинственных кочевников, руководящую роль в которой, вероятно, играли аорсы. Экспедиция получила новые сведения о социальном строе савроматов. Она выявила большую роль савроматских жриц-наездниц, погребения которых под сложными деревянными сооружениями с богатым инвентарем, в том числе и каменными алтарями (рис. 1), были обнаружены в курганной группе Тара-Бутак между колхозом «Дружба» и с. Тамар-Уткулем (курганы № 2 и 3, 1957 г.). Они свидетельствуют о больших пережитках матриархата у савроматов (Граков, 1947) и, таким образом, вновь подтверждают сведения Геродота об особенностях общественной жизни савроматов.

В кургане № 2 Тара-Бутакского могильника савроматская жрица лежала по диагонали деревянной рамы-саркофага или гроба. Это наиболее древний случай диагонального погребения в сарматском мире (рубеж VI—V вв. до н. э.).

В кургане № 6 могильника I Пятимары также обнаружено одно из наиболее древних диагональных погребений с горшком V в. до н. э. (рис. 2, 2). Наконец, в кургане № 2 группы «Близнецы» диагональное погребение датируется IV в. до н. э. В нем найдены обломок бронзового зеркала с валиком, бронзовый наконечник стрелы и круглодонный лощеный сосуд с налепным и штампованным орнаментом (рис. 2, 3) раннепрохоровского времени. Все эти находки свидетельствуют, что обряд диагональных погребений, харак-

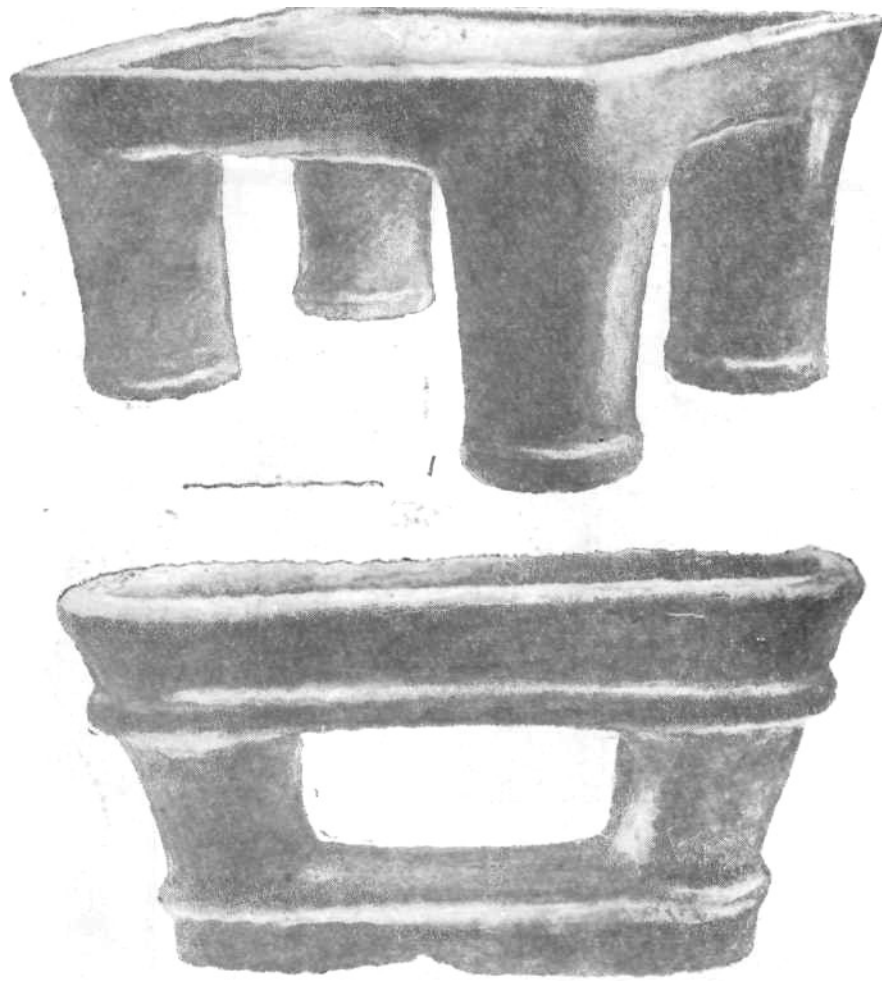


Рис. 1. Каменные жертвенники из погребений савроматских жриц V в. до н. э. Тара-Бутак:  
1 — Погребение № 3; курган № 2; 2 — курган № 3.

терный для роксоланской группы сарматов более позднего времени (Смирнов, 1948), у кочевников Илека существовал уже в савроматское время (V—IV вв. до н. э.).

В курганной группе I Пятимары и Мечет-сай близ колхоза «Дружба» обнаружены богатые погребения племенных вождей с большим количеством оружия, золотых изделий, импортными вещами и монументальными деревянными надмогильными сооружениями. При погребении племенной знати в жертву им приносились боевые кони со всем своим убранством и вооруженные слуги-дружинники. Особенно интересным оказался курган № 8 высотой около 3 м (рис. 3). Под земляной насыпью, укрепленной по подошве камнями, находилась прямоугольная могила вождя, погребенного вместе с женщиной и ребенком. Она была ограблена, но все же уцелело оригинальное бронзовое навершие булавы — символ власти погребенного (см. рис. 2,4). У восточного края этой могилы непосредственно на древнем горизонте одновременно погребены двое слуг-дружинников,



Рис. 2. Вещи из савроматских и прохоровских погребений:  
 1 - гончарный сосуд из погребения IV—III вв. до н.э.; 2 — сосуд из диагонального погребения V в. до н. э.; 3 —  
 ложенный сосуд из диагонального погребения IV в. до н. э.; 4 — навершие булавы из могилы вождя.

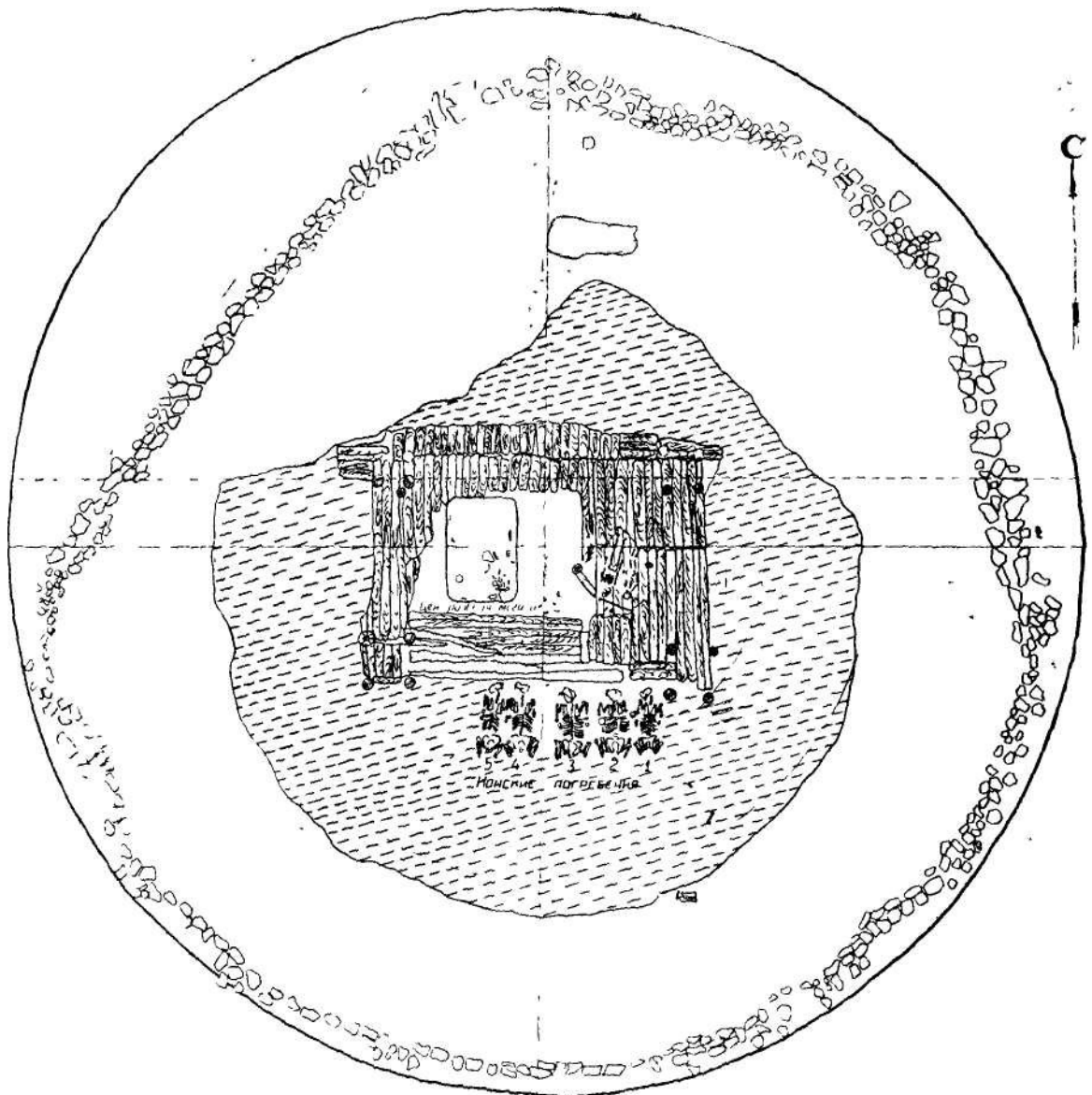


Рис. 3. Захоронение савроматского вождя, вооруженных дружинников и боевых коней.  
V в. до н. э. I Пятимары, курган № 8.

вооруженных колчанами со стрелами и длинным железным мечом скифского типа с рукояткой, украшенной массивной золотой обоймой, и таким же колпачком-ворворкой. Могила вождя и его дружинников окружена прямоугольным срубообразным сооружением из толстых бревен, укрепленных по углам четырьмя толстыми столбами, глубоко врытыми в землю. Сруб был перекрыт плоским накатником. С южной стороны этого сооружения, также на древнем горизонте, были погребены 5 коней со сбруей, от которой уцелели металлические части; среди них много бронзовых пряжек и принадлежностей уздечки в зверином стиле. Курган № 8 по всему комплексу вещей относится к V в. до н. э.

В сарматских могилах Илека обнаружены уникальные импортные предметы: самшитовый гребень, сходный по орнаменту с гребнями Малой Азии; серебряное блюдо, вероятно, ирано-ахеменидского происхождения; сердоликовые бусы с белым содовым рисунком, которые изготовлялись в Индии и Иране; расписной глиняный сосуд; сосудики из цветного так называемого «финикийского» стекла; красноглиняные ангобированные кувшины (см. рис. 2, 1) и вьючные фляги хорезмийской работы кангюйской эпохи; бронзовое зеркало с гравированной религиозной сценой, связанной по сюжету и стилю с искусством Переднего Востока. Они свидетельствуют о древних культурно-экономических связях сарматов V—III вв. до н. э. с Хорезмом, Индией, Ираном и странами Переднего Востока. Скопление этих вещей в могилах Илека не случайно. Вероятно, на Илек шел сухопутный караванный путь, связывающий Южное Приуралье со Средней Азией и более далекими южными странами.

Экспедиция получила новые данные об оригинальном прикладном искусстве древних кочевников Южного Приуралья, особенно по скифо-сибирскому звериному стилю, который связывает искусство савроматов с искусством древних народов Сибири и Средней Азии.

Многие вещи в зверином стиле, сделанные из кости, бронзы и золота, близки по трактовке отдельных деталей и явно изготовлены местными мастерами в V в. до н. э. В уздечных наборах преобладает мотив головы хищника, скорее всего волка, с раскрытой пастью (рис. 4, 2—4). Тот же мотив мы видим на костяной ложечке (рис. 4, Л). Оригинальны

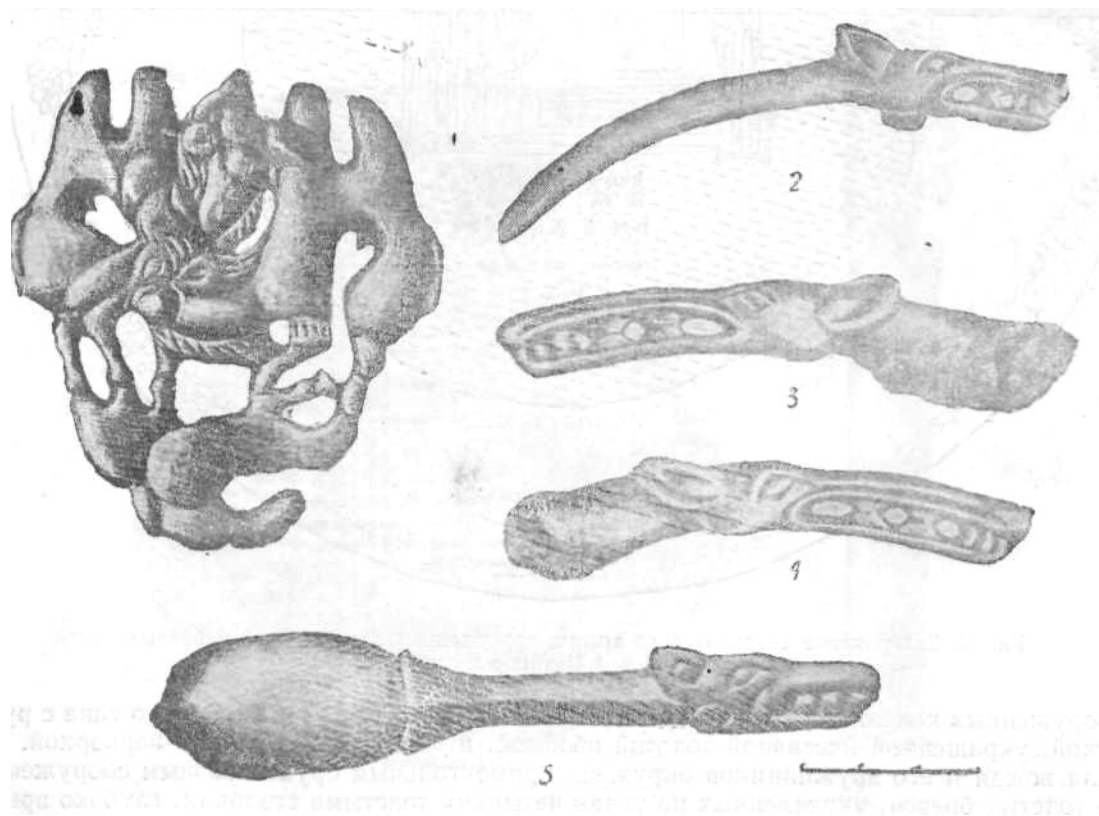


Рис. 4. Предметы в зверином стиле V в. до н. э. Курганы I Пятимары:

1 — бляха от сбруи (бронза, курган № 8, конское захоронение); 2 — налобник (бронза, курган № 4, погребение № 3); 3, 4 — наконечники псалиев (бронза, курган № 6, конское захоронение); 5 — ложка (кость, курган № 4, погребение № 1).

предметы, изображающие целые композиции борьбы животных: большая пластина из рога лося с резным изображением сцены нападения медведей на козла (I Пятимары, курган № 4, центральная могила); литые бронзовые бляхи, изображающие борьбу двух верблюдов-самцов (рис. 4, 1).

Экспедиция получила новые данные о сложении в степях Южного Приуралья в IV в. до н. э. на базе савроматской культуры новой так называемой прохоровской культуры сарматов, связанной с образованием союза аорских племен.

Именно в Южном Приуралье уже с V в. до н. э. появляются характерные признаки прохоровской культуры: могилы с подбоями и катакомбами, южная ориентировка погребенных, круглодонные сосуды, мечи переходной формы от скифского акинака к типичному мечу прохоровской культуры — с прямым перекрытием и серповидным навершием. Отсюда происходят наиболее ранние погребения этой культуры, относящиеся к IV в. до н. э. С этого времени начинается постепенное продвижение сарматских племен сначала в Поволжье, а затем на Северный Кавказ и в Северное Причерноморье. Одно из важных мест в усилении политической и военной активности сарматов на юге нашей страны принадлежит приуральской группе сарматов (аорсам).

Таким образом, изучение памятников сарматской культуры в Оренбургских степях имеет не чисто местный характер, а тесно связано с изучением древней истории всего юга нашей страны, того периода истории юга Восточной Европы, который получил название сарматского.

Экспедиция лишь попутно исследовала погребальные памятники тюркского населения Южного Приуралья, связанного с крупным огузо-печенежским племенным союзом (IX—XI вв. н. э.).

Для него характерны погребения воинов с чучелом или шкурой коня (Увакский могильник, большой могильник в урочище Черный Яр между колхозом «Дружба» и Тамар Уткулем на Илеке). Одновременно подвергся исследованию интересный производственный комплекс с остатками горнов для сыродутного способа получения железа у с. Новая Белогорка, Сорочинского района. Этот комплекс относится к средневековью, скорее всего, к XIV—XVI вв. н. э.

Таким образом, первые годы работы Оренбургской экспедиции были связаны с широким кругом историко-культурных проблем, имеющих важное значение для выявления общих закономерностей исторического развития нашей родины.

Экспедиция продолжит археологические исследования памятников эпохи бронзы и сарматского периода. К работе необходимо привлечь специалистов-археологов по каменному периоду (палеолиту и неолиту), памятники которого до сих пор фактически не известны в Оренбургской области, и потому остается открытым вопрос о древнейшем заселении ее. На передний план необходимо выдвинуть проблему истории производительных сил древних ираноязычных и тюркоязычных народов и развития древней металлургии на базе местных природных богатств.